

cPanel 安全管理教程

本教程由站长百科 (www.zzbaike.com) 教程制作组整理自网络



制 作 者：站长百科教程制作组

制作时间：2011 年09月

制作网站：www.zzbaike.com

版 权：归原作者所有

使用说明

本电子书的内容是 [站长百科](#) 教程制作组根据网上搜集的资料以及一些与 [cPanel](#) 相关的教程整理制作。

如果你想了解更多有关于 [cPanel](#) 相关的教程知识，可以去站长百科wiki (<http://www.zzbaike.com/wiki/>) 看看。

还有您也可以去cPanel的中国区分销商，中国大陆唯一一家cPanel经销商——文德数据 (<http://www.idcvendor.com/>) 查找有关cPanel的具体销售信息。

本电子书为 PDF 格式，为了方便您浏览，我们为电子书制作了书签。可以用两种方式来导航：

1. 点击左侧的书签标志，打开书签，点击书签的内容就可以转到对应页面
2. 使用本电子书的目录，点击可进入相应页面。

您也可以利用 PDF 的搜索功能来快速查找您需要的内容。

本电子书由站长百科教程组制作，虽然是对收集的资料进行整理，但是，教程制作组人员为此也付出了辛勤的汗水，所以，请勿私自将全部或部分用于商业用途。转载书中内容请注明出处。

cPanel 安全管理教程

目录

Cpanel安全之密码保护目录.....	2
如何设置密码保护目录.....	2
Cpanel安全之IP拒绝管理器.....	4
如何设置IP拒绝管理器.....	4
Cpanel安全之SSH密钥登陆	5
如何设置SSH密钥登陆.....	5
cPanel开启FastCGI.....	8
cPanel如何开启FastCGI	8
Cpanel时钟守护作业	10
Cpanel如何设置时钟守护作业.....	10

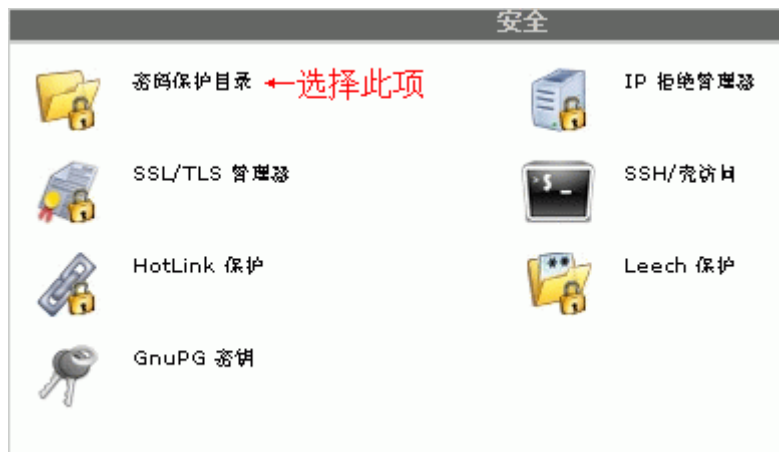
Cpanel 安全之密码保护目录

密码保护目录:可对需要保护的目录进行用户认证,起到安全作用!

如何设置密码保护目录

服务端步骤:密码保护目录→选择目录→设定用户、密码→生成

演示界面



请在向保护的文件夹上单击选择文件夹。
在其图标上单击将其打开。



如果某个用户通过网络访问保护目录，则需要按照提示输入用户名和密码，同时屏幕将显示所选择的保护目录。

密码保护此目录： 选中

命名受保护的目录： 给保护目录起个名字

保存

生成用户：

用户名： 用户名

新密码： 密码

密码（再次）： 确认密码

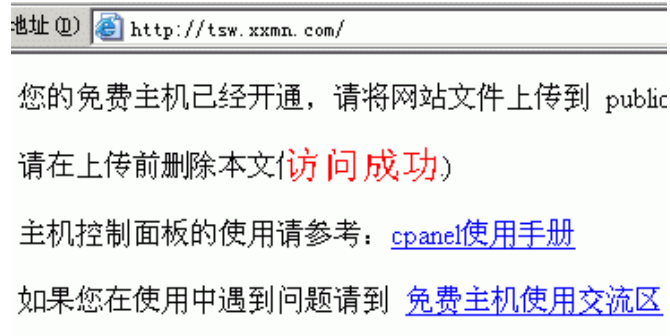
强度（为什么？）：

备注：此用户是访问目录时需要输入的用户

客户端步骤：打开IE浏览器→输入<http://域名/>→输入用户名、密码→访问



获取更多信息请访问站长百科：<http://www.zzbaike.com>



Cpanel 安全之 IP 拒绝管理器

Ip 拒绝管理器: 该功能可以阻止某些 IP 访问你的站点

如何设置 IP 拒绝管理器

服务端步骤: IP 拒绝管理器 → 输入拒绝 IP 地址 → 添加

演示界面



获取更多信息请访问站长百科: <http://www.zzbaike.com>

下图为客户端访问网站返回信息



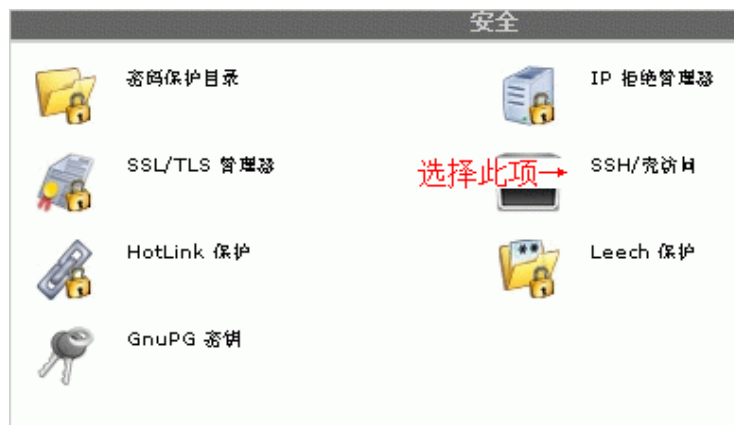
Cpanel 安全之 SSH 密钥登陆

SSH 密钥登陆:可以使客户端和服务端之间的数据进行加密传输,用于远程登录主机

如何设置 SSH 密钥登陆

服务端步骤:SSH 访问→管理 SSH 密钥→生成新密钥→输入密钥名→授权

演示界面



管理 SSH 密钥

公共和私人密钥本像,
计算机/服务器上。 如

点 击

管理 SSH 密钥

获取更多信息请访问站长百科: <http://www.zzbaike.com>

生成新密钥
选择
生成新密钥 导入密钥

密钥名 (默认为 id_dsa): 密钥名

键入 密码:

密码 (再次):

强度 (为什么?):

密钥类型:

密钥大小:

命名	授权状态	操作		
zzbaike	not authorized	删除	查看/下载	点击→ 管理授权

备注:未授权的公钥无法使用

私人密钥:

命名	操作
zzbaike	删除 点击→ 查看/下载



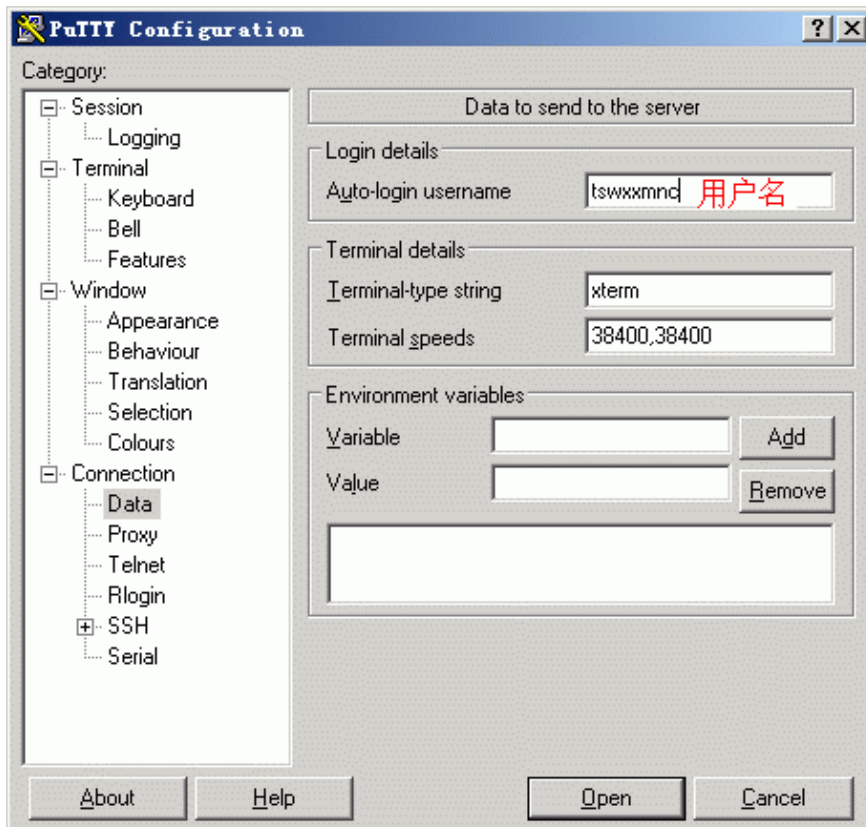
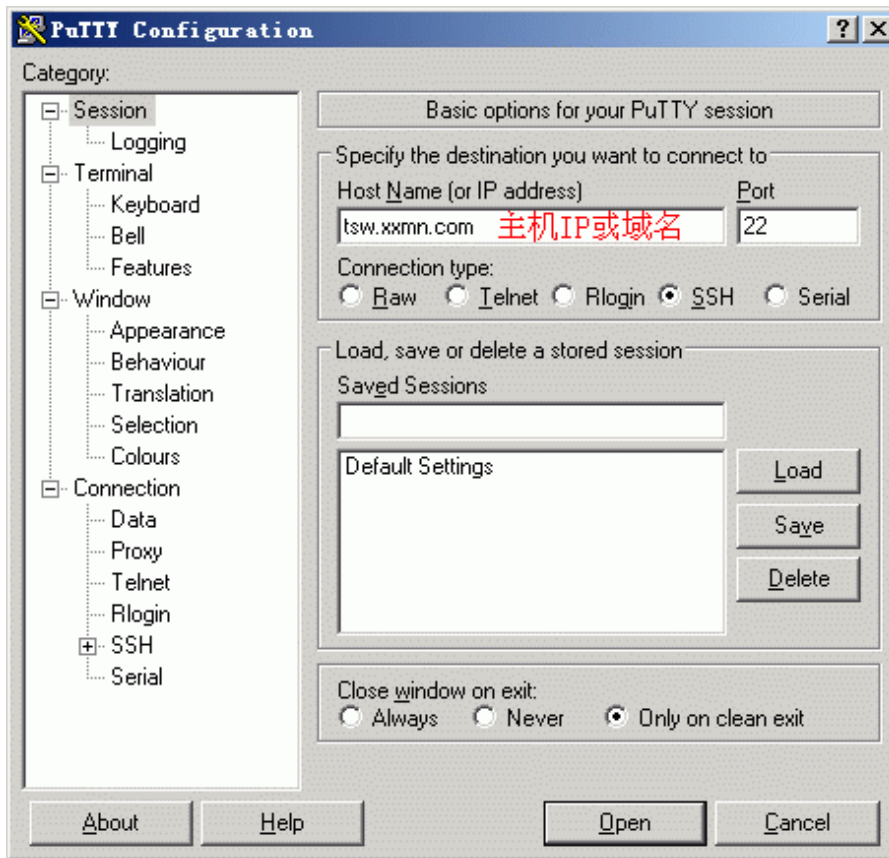
私人 SSH 密钥 zzbaike 转换成 ppk 格式:

输入密码短语解锁 zzbaike 供转换: 点击→

如使用putty登陆SSH主机, 需要将私钥转换成ppk格式

点击下载将密钥保存到硬盘上.

图为客户端利用私钥登录 SSH 过程：



获取更多信息请访问站长百科：<http://www.zzbaike.com>



cPanel 开启 FastCGI

开启 FastCGI 是为了改善网站的性能——减少资源占用，提高访问速度。

cPanel 如何开启 FastCGI

首先登录 [cPanel](#) 控制面板，在软件栏中找到 PHP Config，点击进入 [PHP](#) 配置页面，如下图所示：

获取更多信息请访问站长百科：<http://www.zzbaike.com>



进入该页面后选中 PHP5 (FastCGI)，点击 save change 保存设置即可，如下图所示：

- PHP5**
All files with the extension .php will be handled by the PHP5 engine. Current, most reliable and best performing version of PHP
- PHP5 (Single php.ini)**
Same as PHP5, but all subdirectories will use ~/public_html/php.ini
- PHP5 (FastCGI)** ← 选中
All files with the extension .php will be handled by PHP5 FastCGI processes. FastCGI for PHP makes all your PHP applications run through mod_fastcgi instead of mod_suphp. This eliminates the overhead of loading the PHP interpreter on every hit. Since it is always in memory ready for the next hit, the responses will be generated faster.

NO MODIFICATIONS to your existing PHP applications will be performed so you can easily enable and disable it at will.

Questions? click question for more info

- What are the benefits of using FastCGI for PHP with your hosting account?
- What are the potential problems with FastCGI and why I might want to disable it for PHP?
- What are the differences between the options?

SAVE CHANGES

点击保存

Cpanel 时钟守护作业

[cPanel](#)空间利用“时钟守护作业（Cron Jobs）”功能完成自动每天定时删除文件、备份网站等功能。

Cpanel 如何设置时钟守护作业

设置时钟守护作业需要对[linux](#)有非常好的掌握才能够熟练使用，设置一般分为两种：一是直接添加指令；二是编辑脚本指令，然后调用该脚本；后者多用于大量指令集合。在此以每日定时删除文件为例。

1、在 cPanel 面板高级栏中选择时钟守护作业，进入设置页面，如下图所示：



2、在该页面设置每日调度指令时间，以及填写指令代码，如下图所示：



获取更多信息请访问站长百科：<http://www.zzbaike.com>